



Друзья, представляю Вам мастер-класс по Мишке в шароварах.

Этот исторический медведь сшит по выкройке, разработанной Анастасией Николаевной Изергиной, выкройка относится примерно к 1944 году. Краткую историческую справку об авторе выкройки читайте в конце этого мастер-класса. Мастер-класс подготовлен для сайта-проекта «Энциклопедия Мишкоделия». Больше информации о мишках смотрите на сайте по адресу www.medvedted.ru

Этот мишка предназначен для детской игры, и это не классический Тедди, на шплинтах у него только голова и верхние лапы, ступни неподвижны. Верхняя часть туловища пришивается к шароварам, так одежда фактически заменяет туловище и нижние лапы.

Разработка технологии изготовления игрушек в то время ставила целью создать максимальную экономию на материалах и времени пошива. Поэтому таких мишек шили из простых материалов - байки, фланели, вельвета. Набивали ватой или соломой. Голова могла быть пришита к туловищу, неподвижная, а верхние лапы могли быть на простом веревочном креплении.

В этом мастер-классе я предлагаю более современный вариант - шплинтовые крепления головы и лап, современные материалы для мишки и набивки.

Материалы

Подбор материалов очень важен, так как материалы сильно влияют на визуальный образ и восприятие медведя. Также материалы должны подходить к использованию в данной работе - по плотности, фактуре, растяжимости основы. Желательно гармоничное сочетание материалов по цвету.

Для пошива этого мишки лучше подойдут гладкие материалы или материалы с коротким ворсом.

Я использовала мохер-щетку для пошива головы, ушей, верхних лап и ступней. Верхнюю часть туловища шила из х/б вельвета, а штанишки из обивочного велюра.

По расходу материала: для раскроя частей из мохера нужен лоскут 20 см. на 20 см. Остальные ткани - также небольшие кусочки.

Крепления: в голову два диска диаметром 2 см.; в верхние лапы четыре диска диаметром 1,5 см.; три шплинта 2,2 см. длиной. Диски и шплинты рекомендую использовать профессиональные, специальные для мишек Тедди, такие диски и шплинты можно приобрести в магазинах с материалами для теддистов.

Набивка: опилки, холлофайбер или шерсть - на Ваш выбор. Утяжеление (гранулят) в этом мишке не использовала.

Оформление мишки: глазки стеклянные на петле диаметром 4-5 мм.; нитки для вышивки носа, рта и когтей; масляные краски для тонировки.

Выкройка мишки

Выкройка мишки – это отправная точка, вместе с материалами она задает настрой на создание медведя. Глядя на выкройку, уже можно предположить, каким получится мишка.

Рекомендую перед началом пошива внимательно изучить выкройку со всеми надписями. Я постаралась вложить в этот лист побольше информации.

Для подготовки выкройки к работе ее нужно распечатать на листе формата А4, затем перевести детали на картон и вырезать нужное количество деталей мишки (количество деталей указано на выкройке). Так будет проще сориентироваться при раскладке деталей выкройки на ткани.

Мишка в шароварах
по выкройке А. Н. Изергиной
СССР, 1943 год

Рост мишки 18 см.

Печать формата А4

При раскрое дать
припуск на швы

Пунктир -
места для
набивки



Выкройка подготовлена
для сайта-проекта «Энциклопедия Мишкоделия»
на www.medvedted.ru

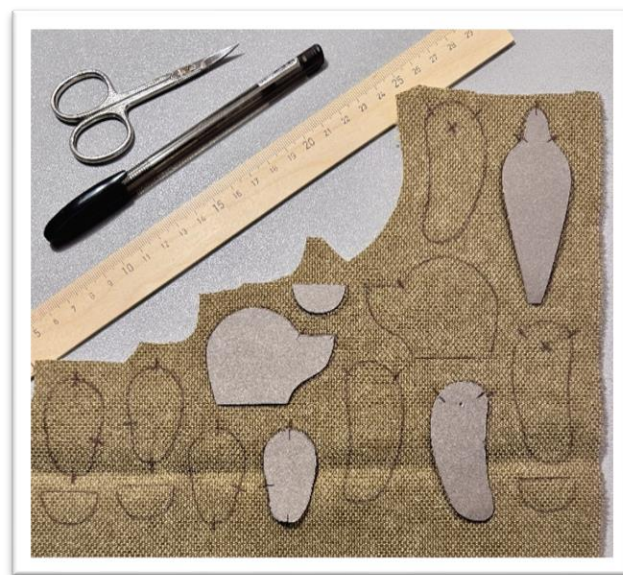
Раскладка выкройки

На фото ниже показана раскладка выкройки деталей головы, верхних лап и ступней мишки. У меня эти детали из мохера.

Первое фото - пример экономной раскладки, как разместить все детали на отрезе материала 20 см. на 20 см. Я кроила из остатка мохера, мой пример раскладки на втором фото.

При раскладке выкройки обращаем внимание на следующие моменты:

- ◆ детали раскладываем строго по долевой нити ткани, чтобы при набивке мишки детали не перекошило;
- ◆ переносим на ткань все метки с выкройки;
- ◆ проверяем зеркальность деталей - парные детали должны быть разложены на ткани зеркально;
- ◆ при вырезании деталей даем припуск на швы примерно 3 мм.

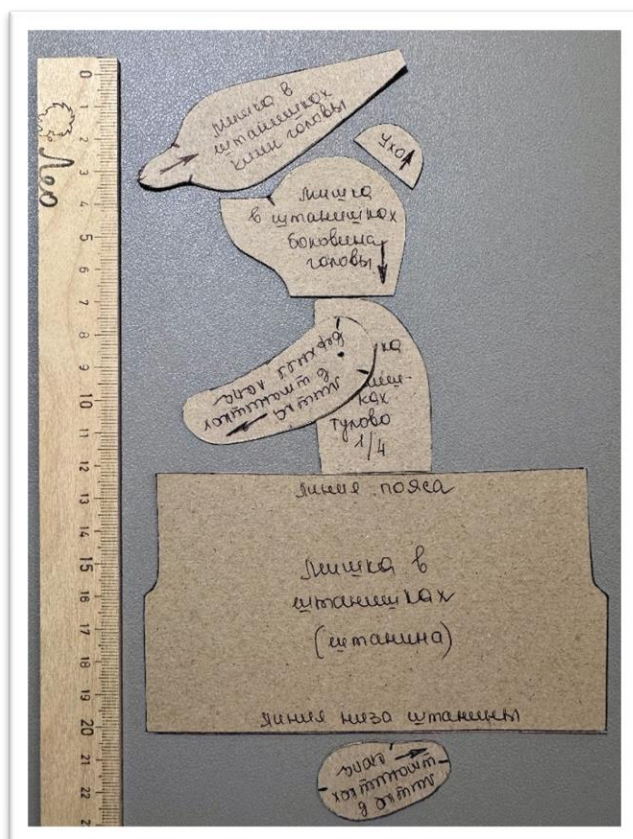


 Вырезанные детали 

На фото ниже показываю, как я раскладываю детали мишки в эскиз. На первом фото детали, вырезанные из картона. На втором фото детали из материала.

По такой раскладке можно понять, какого примерно размера будет мишка и какие у него будут пропорции. Часто перед тем, как вырезать детали выкройки из картона, я отрисовываю их в эскиз на одном листе бумаги. Для мишки размером до 30 см. хватает листа формата А4, если мишка больше, беру ватман.

Этот мишка не классический, но и здесь я применила эту технику, так как она мне нравится и визуально, и практически.

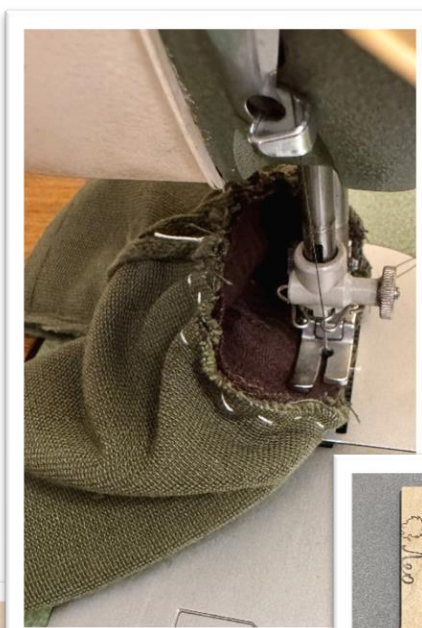
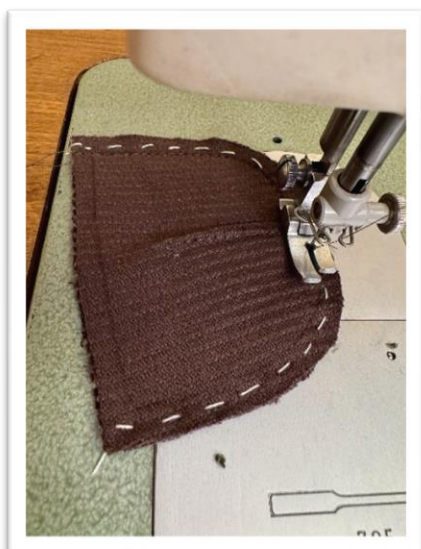


🧵 Сшивание туловища и шаровар 🧵

Туловище и шаровары я сшивала на машинке. Последовательность действий такая:

- ◆ Зашить вытачки на передней и задней деталях верха туловища мишки, затем сшить детали верха туловища по боковому шву (по дуге).
- ◆ Сшить шаровары - сначала каждую штанину сшить по внутреннему шву, затем зашить центральный (шаговый) шов.
- ◆ Пришить верхнюю часть туловища к шароварам по кругу, присборив немного шаровары по линии талии.
- ◆ Вывернуть туловище и шаровары на лицевую сторону через одну из штанин снизу.

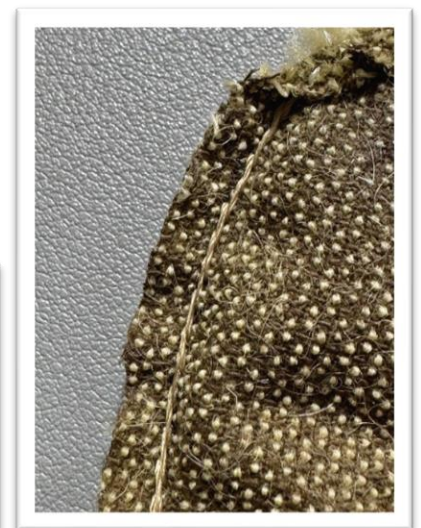
На четвертом фото раскладка мишки на этом этапе.



Сшивание основных деталей

Основные детали мишки – это голова, верхние лапы и стопы, они выкроены из основного материала. Эти детали я сшиваю на руках швом «назад иголку». Последовательность действий такая:

- ◆ Скалываем детали булавками.
- ◆ Крепко сметываем их контрастными нитками.
- ◆ Сшиваем детали основным швом «назад иголку» (готовый шов – на третьем фото).
- ◆ Припуски вверху верхних лап, там, где отверстия для набивки, примётываем к изнанке, как показано на фото. При этом, узелок и закрепку делаем на лицевой стороне, чтобы после набивки и зашивания отверстия наметку было легко вытащить.
- ◆ Стопы мишки мы тоже будем набивать, поэтому припуски в местах для набивки стоп примётываем к изнанке, аналогично, как на верхних лапах.
- ◆ Нижний срез головы мишки я обметываю швом «козлик», чтобы укрепить край для дальнейшей набивки и стяжки материала под креплением.
- ◆ Все сшитые детали выворачиваем на лицевую сторону.



 О креплениях 

Этот мишка небольшого размера, поэтому и диски креплений мы используем небольшие. Диаметр диска крепления в голову составляет 2 см., диск в верхние лапы 1,5 см.

Я использую диски из оргалита, как на фото. Металлические шайбы в таких креплениях не применяю, так как диски сами по себе довольно прочные.

Шплинты креплений рекомендую использовать длиной 2,5 см., они тоже не очень большие и хорошо закручиваются, что важно при пошиве таких небольших мишек.

На втором фото весь комплект креплений: 2 диска в голову мишки, 4 диска в верхние лапы и 3 шплинта.



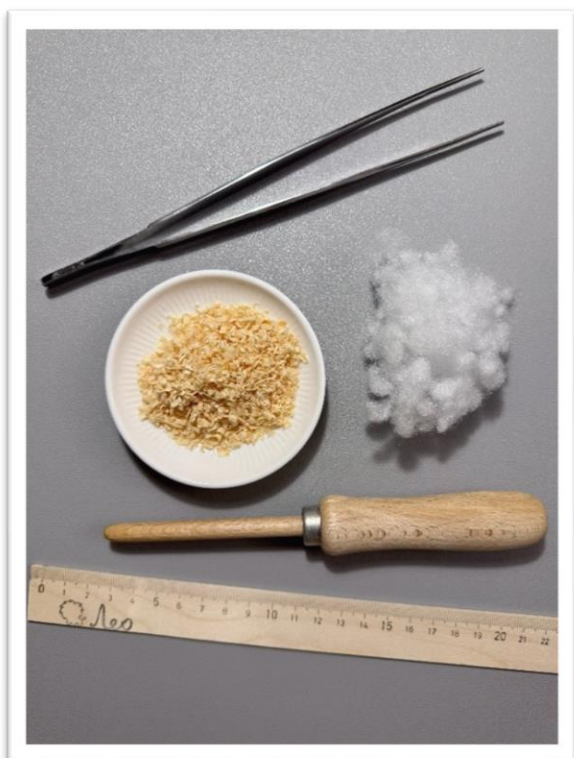
Набивка головы мишки

У этого медведика крепление головы классическое, с утяжкой материала под диском. Поэтому после набивки головы мы сразу вставим в голову диск крепления и закрепим его.

Голову мишки я набиваю сначала опилками, затем холлофайбером. Вы можете набивать всего мишку синтетическим материалом или использовать шерсть для валяния. Если второй вариант, то шерсть лучше использовать некрашенную (она еще называется сливер), такая шерсть более упругая, она лучше держит форму. Ватой набивать не рекомендую, так как эта набивка недолговечная, она быстро комкуется и перестает держать форму. Из инструментов использую для набивки большой медицинский пинцет и деревянную палочку-толкушку.

Последовательность действий такая (фото на следующей странице):

- ◆ Начинаем набивку головы мишки с кончика носа. Опилки размещаем маленькими порциями с помощью пинцета так, чтобы припуски не прилегали к материалу головы, то есть, опилки должны располагаться между припусками и материалом головы. Тогда носик мишки будет гарантировано ровным. Опилки очень хорошо утрамбовываем палочкой-толкушкой.
- ◆ Далее, набив область носа, продолжаем набивать опилками дальше, хорошо их утрамбовывая. Порции опилок можно увеличить, добавляя их уже руками, а не пинцетом. Плотность набивки головы должна быть очень высокой, на ощупь можно сравнить с мячиком для большого тенниса.
- ◆ Набиваем голову так почти до конца. В конце добавляем немного холлофайбера, на него разместим диск крепления. Холлофайбер выравнивает слой опилок, диск лучше и ровнее закрепится внутри головы.
- ◆ Размещаем в голове диск крепления, предварительно вставив в него шплинт.
- ◆ Закрепляем диск внутри головы. Для этого прокладываем двойной прочной нитью простой шов по кругу, по припуску, и стягиваем материал. Затем закрепляем стяжку несколькими стежками от одного края материала до другого. Нить хорошо закрепляем.
- ◆ Очищаем щеточкой голову от опилок.



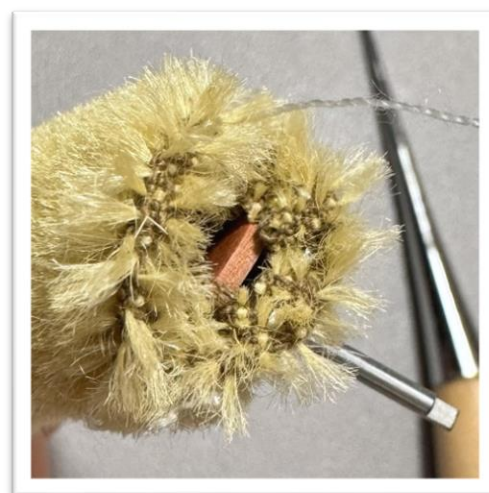
Набивка лапок

Верхние лапы и стопы мишки я набивала опилками, и в завершение, перед потайным швом, добавляла немного холлофайбера. Инструменты: пинцет для опилок, толкушка для утрамбовывания набивки и конусное шило для вставки шплинта.

Порядок действий такой:

- ◆ Конусным шилом проделываем в лапе отверстие для вставки шплинта (место вставки должно быть помечено, оно обозначено на выкройке).
- ◆ Вставляем в лапу диск и шплинт.
- ◆ Придерживая диск и шплинт, набиваем лапу плотно опилками. Для фиксации диска в лапе можно надеть на шплинт стирательную резинку, но я этого не делала, так как лапка небольшая и набивается быстро.
- ◆ В конце набивки опилками добавляем немного холлофайбера.
- ◆ Зашиваем отверстие для набивки потайным швом, в процессе зашивания можно добавить в лапу немного холлофайбера с помощью пинцета, чтобы набивка была плотной и ровной.
- ◆ Снимаем наметку с припусков.
- ◆ Стопы мишки набиваем аналогично.

Верхние лапы и стопы готовы, дальше будем делать сборку мишки.





Сборка мишки

Сборка этого мишки достаточно простая, нам необходимо прикрепить голову и верхние лапы к верхней части туловища на шплинты. Инструменты: конусное шило и тонкогубцы (это плоскогубцы с тонкими носиками, как на третьем фото ниже).

Последовательность действий:

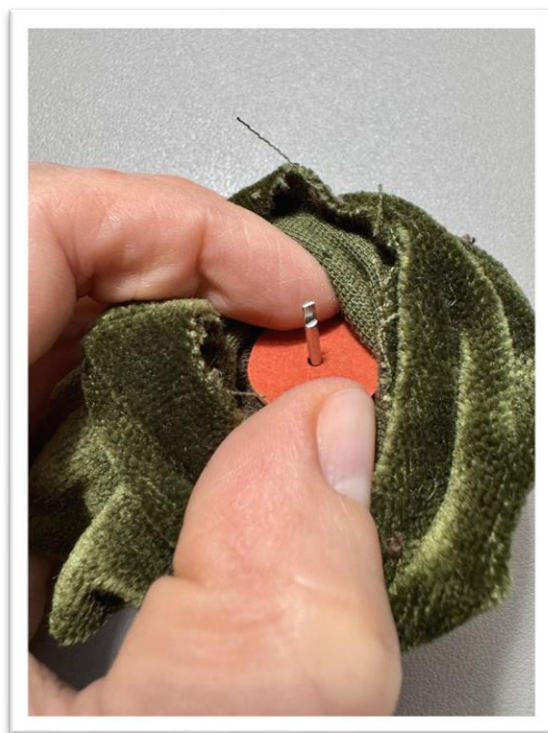
◆ Конусным шилом проделываем отверстие вверху туловища, в месте крепления головы. Чтобы голова мишки была наклонена немного вперед, отверстие лучше сделать чуть спереди, чтобы припуски на швы на туловище были отогнуты назад.

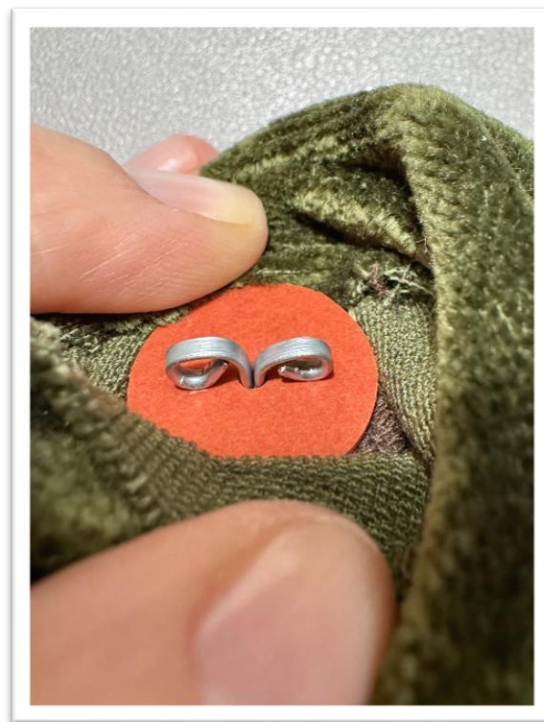
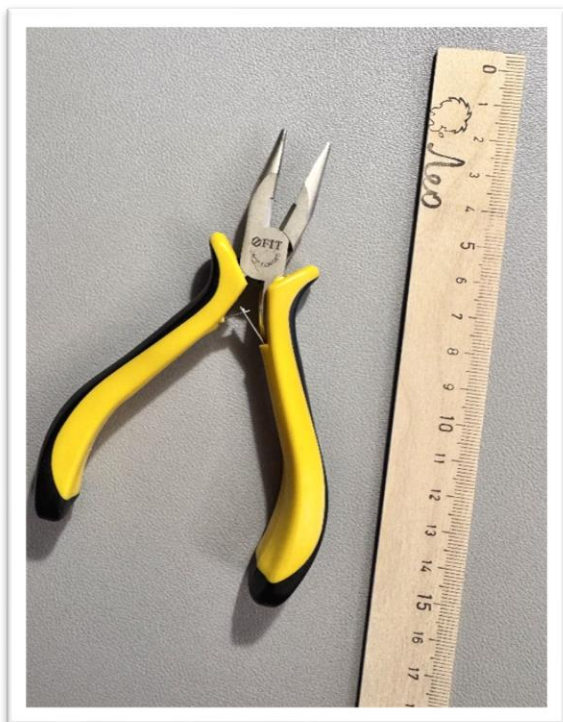
◆ Продеваем в отверстие шплинт от крепления головы, надеваем на шплинт второй диск крепления.

◆ Усики шплинта немного раздвигаем и закручиваем тонкогубцами в барашек, чтобы они упирались в диск (как на четвертом фото ниже).

◆ Верхние лапы мишки прикрепляем аналогично, места крепления лап показаны на выкройке, при раскрое их следовало перенести на ткань.

Наш мишка собран, дальше мы будем набивать туловище и шаровары.





🧵 Набивка туловища и шаровар 🧵

14

Этот момент в пошиве довольно простой, но нам нужно соблюсти правило: набить верхнюю часть туловища и шаровары довольно плотно и равномерно, чтобы не было комков и неровностей. Инструменты: большой медицинский пинцет и толкушка.

Последовательность действий:

- ◆ Набиваем через нижний срез шаровар, начинаем набивку с самой дальней точки, то есть от крепления головы.
- ◆ Добавляем набивку небольшими порциями и сразу хорошо утрамбовываем пальцами или толкушкой. Я набиваю туловище и шаровары холлофайбером, но вы можете использовать и другую набивку, например опилки.
- ◆ Постепенно двигаемся вниз, соблюдая плотность набивки. В самом низу шаровар оставляем немного места для стяжки, так как срез шаровар мы подсоберем, чтобы пришить к шароварам стопы мишки.

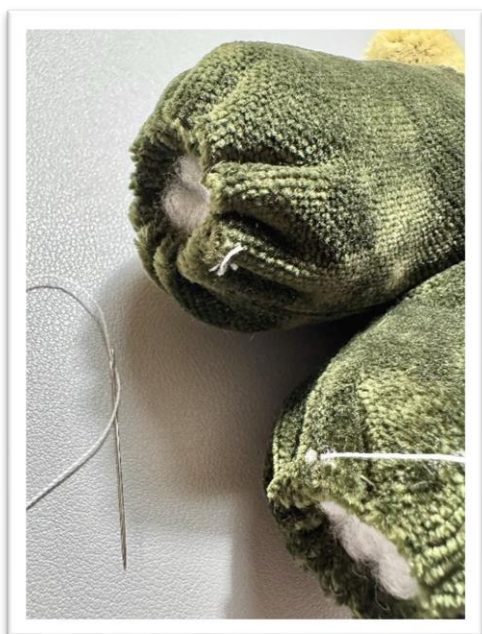
Фотографии этого этапа пошива на следующей странице.



🧵 Пришиваем стопы и уши 🧵

Последовательность действий такая:

- ◆ Нижний срез штанин шаровар подгибаем внутрь на ширину припуска, это примерно 5 мм., и приметываем к штанинам простым швом контрастными нитками.
- ◆ Прикалываем булавками стопу мишки к набивке внутри штанины, как показано на фото, и пришиваем стопу к краю штанины потайным швом. После этого убираем нитку с припуска.
- ◆ Ушки прикалываем булавками на свои места и пришиваем их к голове мишки потайным швом.



Вышивка носа, рта, когтей

Этот мишка небольшого размера, поэтому вышивка носа и рта у него очень простая и делается быстро. А когти вышиваются одинаково практически у всех мишек.

Для вышивки носиков у небольших мишек я люблю использовать шерстяное мулине. Оно приятной текстуры, матового цвета и отлично подходит к мохеру.

Перед тем, как начать вышивку, я выстригаю ворс на мордочке - в районе носа и рта, а также на лапках в местах вышивки когтей. Так вышивка будет выглядеть эффектнее и аккуратнее, а после тонировки мордочка и лапы мишки будут смотреться, как настоящие.

Итак, последовательность действий:

- ◆ Маникюрными ножницами выстригаем ворс на мордочке, как показано на фото. Ножницы держим загнутыми концами вверх, чтобы не повредить основу материала. Выстрижку делаем так, чтобы в центре ворс был минимальным, под ноль, а к краям длина ворса плавно переходила в нормальную. Ворс на лапах выстригаем аналогично. Выстрижку делаем только на ворсатом материале, конечно, на плюше этот шаг пропускаем.
- ◆ Далее делаем вышивку носика несколькими стежками. Я использую для этого малую иглу из набора кукольных игл (она раза в два длиннее обычной иглы), ей вышивать удобнее.
- ◆ Далее сразу вышиваем рот: стежок от центра носа вертикально вниз, стежок влево и возврат в нижнюю точку первого стежка, стежок вправо и возврат в точку начала вышивки носа (в начале вышивки носа концы нитей оставляем на 10-15 см., как на фото). Завязываем узелок между нитями начала и конца вышивки и уводим его иглой внутрь головы мишки, сделав стежок внутрь с выходом иглы в произвольной точке. Чтобы узелок хорошо ушел внутрь, нити начала и конца вышивки должны находиться строго в одной точке основы материала. Концы нитей обрезаем.
- ◆ Когти вышиваем простыми стежками. Начало и конец вышивки делаем аналогично вышивке носа и рта: концы нитей от начала и окончания вышивки связываем друг с другом и затем прячем узелок внутри набивки уводящим стежком.

Чтобы вышивка рта и когтей была максимально симметричной, можно пометить места начала и окончания стежков булавками.

Фотографии по этому этапу процесса на следующей странице.



Крепление глаз

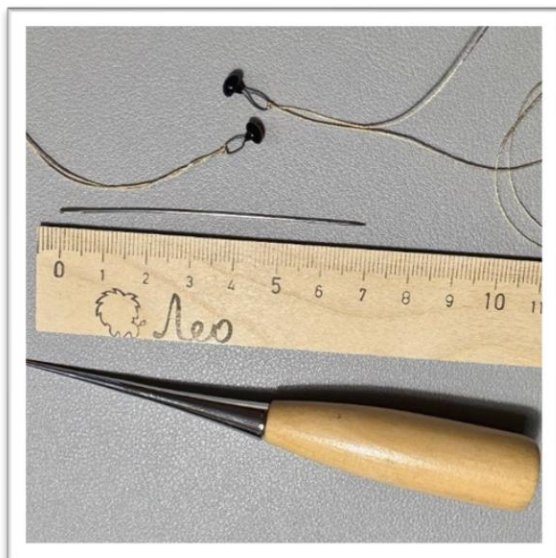
Для этого мишки я использовала стеклянные глазки на металлической петле диаметром 5 мм. янтарного цвета. Это специальные глаза для игрушек, но можно использовать и простые бусинки.

Для крепления глаз понадобятся: две булавки, конусное шило, кукольная игла (у меня длина иглы 7 см.), прочные нитки.

Последовательность действий такая:

- ◆ Булавками намечаем места крепления глаз так, чтобы глаза размещались симметрично и были сфокусированы (чтобы мишка смотрел). Лучше использовать булавки с наконечниками одинакового цвета.
- ◆ Точки крепления помечаем карандашом или шариковой ручкой.
- ◆ Отрезаем две нити длиной около 30 см., складываем каждую нить пополам. Вдеваем нить сложенным концом в петлю глаза и протаскиваем свободные концы в нитяную петлю (делаем захват петли глаза нитью, как показано на третьем фото).
- ◆ Конусным шилом проделываем отверстие точно в точке крепления глаза, чтобы основа материала и набивка немного раздвинулись.
- ◆ Вдеваем концы нитей от глаза в иглу, вводим иглу в отверстие для крепления глаза, проделанное шилом. Иглу выводим в основании затылка мишки.
- ◆ Аналогичные действия проделываем со вторым глазом, нити от него выводим также в основании затылка мишки примерно в 2-3 мм. от первых нитей.
- ◆ Нити от первого и второго глаза хорошо подтягиваем и завязываем между собой на узел, и затем еще на двойной узел.
- ◆ Концы нитей попарно вдеваем в иглу и прячем внутри головы мишки, втыкая иглу под основание узла и выводя в произвольной точке головы (четвертое фото). Концы нитей обрезаем.

Фотографии по этому этапу пошива на следующей странице.



Тонировка мишки и создание образа

Мы будем тонировать мишку для придания ему более выразительного и живого вида.

Для тонировки мишек я рекомендую использовать масляные художественные краски. Они отлично пропитывают ткань и ворс, легко наносятся и корректируются при необходимости. Для этого мишки применены цвета сажа газовая и умбра жженая (черный и темно-коричневый цвета). Также использован растворитель для масляных красок без запаха фирмы Pebeo. Если использовать растворитель, краска наносится легче и очень тонким слоем. Кисти использую только синтетические, предварительно ворс кисти коротко подстригаю, чтобы кисть была твердой и пружинила.

Последовательность действий такая:

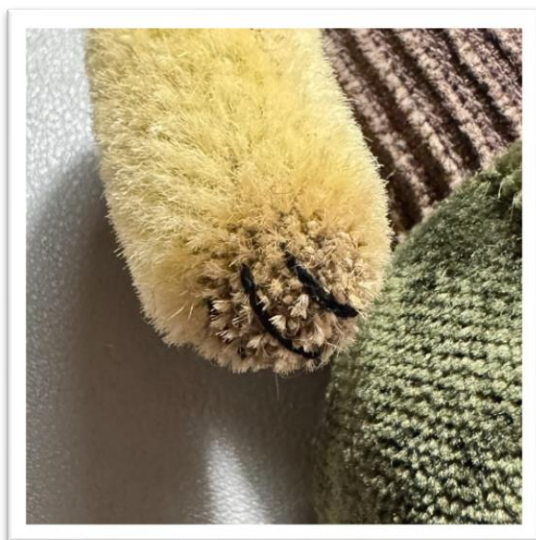
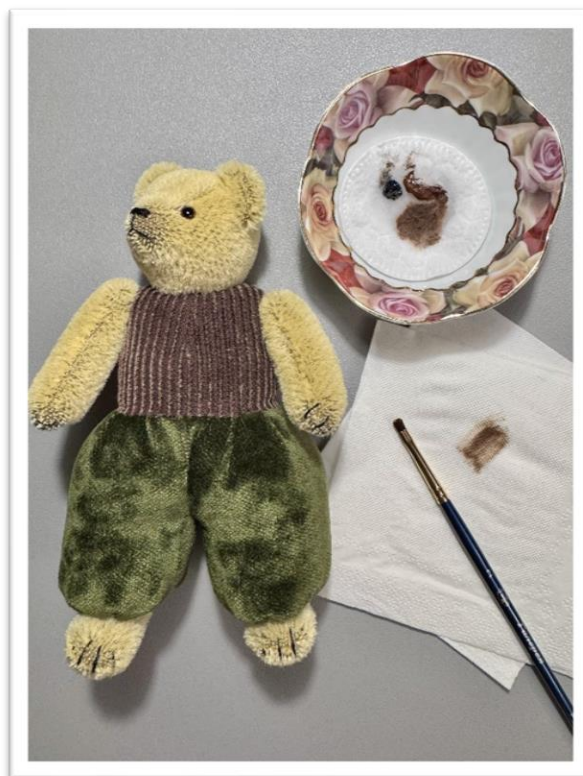
- ◆ Наносим на ватный диск растворитель и немного краски двух цветов. Краски смешиваем, при этом они смешаются с растворителем.
- ◆ Берем немного краски на кисть (кисть сухая, никакой воды) и вытираем кисть о салфетку, чтобы на кисти осталось минимально краски.
- ◆ Тонируем мишку почти сухой кистью. Движения кисти точечные, очень мелкие мазки. Около носа мишки тонировка гуще, затем плавное уменьшение тонировки к краям. Немного тонируем область около глаз. Лапы в районе когтей тонируем аналогично.
- ◆ Если тонировка получилась интенсивнее, чем вы хотели, ее можно немного уменьшить. Для этого на ватную палочку нужно нанести растворитель и палочкой снять лишнюю тонировку.

Обратите внимание: после высыхания краски (полное высыхание двое суток) тонировка немного побледнеет, поэтому можно нанести краску чуть интенсивнее. Например, на фото мишка сразу после тонировки, тонировка яркая, затем она станет светлее.

В целом же, тонировать мишку желательно так, чтобы тонировка выглядела естественно, только лишь оттеняла нужные места, так же, как мы наносим макияж.

Несколько фотографий этапа тонировки на следующей странице.

Чтобы придать мишке индивидуальность, можно использовать элементы отделки или аксессуары. Для этого мишки я связала шарф, а к кофточке пришила кокосовые пуговицы. Вы можете экспериментировать с образами таких мишек, создавая мишек тематических. Например, можно сшить мишку-клоуна, мишку-моряка, мишку-повара и так далее, поможет Вам в этом подбор материалов и аксессуаров.





Краткая историческая справка об Анастасии Николаевне Изергиной

Анастасия Николаевна Изергина (в девичестве Бартрам), 1898–1973 — художник-модельер игрушек, автор книг по изготовлению мягкой игрушки, дочь Николая Дмитриевича Бартрама.

Анастасия Николаевна выросла в творческой атмосфере: ее отец, Николай Дмитриевич Бартрам, был коллекционером, исследователем игрушечного промысла и основателем первого в России Музея игрушки (музей был основан в 1918 году в Москве, сейчас находится в Сергиевом Посаде). С детства Анастасия Николаевна была окружена разнообразными игрушками и впитала интерес и любовь к ним. В стенах созданного отцом музея действовали мастерские по созданию игрушек, работали курсы по обучению ремеслу игрушки, в том числе по пошиву мягкой игрушки. На курсах преподавала Анна Алексеевна Геннерт, ставшая наставницей А.Н. Изергиной, вместе они разрабатывали первые выкройки советской мягкой игрушки, в том числе выкройки мишек.

В дальнейшем Анастасия Николаевна стала одной из ключевых фигур в разработке выкроек для мягкой игрушки в СССР. Ее работы легли в основу образа «советского мишки» 1930–1940-х годов. По ее выкройкам шили игрушки в небольших кооперативах и артелях до 1950-х годов.

Литературное наследие

А.Н. Изергина написала несколько книг, которые стали практическим руководством для производителей игрушек:

- «Производство мягкой игрушки» (1937). В книге представлены: выкройки и чертежи; подробные описания процесса создания текстильных кукол, мишек и других животных; практические рекомендации для артелей и небольших производств.
- «Игрушки из ткани. Способы создания чертежей и выкроек» (1944, в соавторстве с сестрой М.Н. Бартрам; переиздана в 1947). Книга охватывает: базовые методы построения выкроек разных игрушек (переложение плоского изображения в объем); учет свойств ткани (долевая и поперечная нити, растяжение по косой); техники формирования мордочек с помощью утяжек; развитие творческого мышления у мастеров.

Значение деятельности

Работы Анастасии Николаевны Изергиной:

- заложили стандарты изготовления мягкой игрушки в СССР;
- сохранили и развили традиции русского игрушечного промысла;
- стали базой для последующих поколений мастеров;
- помогли сформировать узнаваемый образ советского плюшевого мишки, который отличался продуманными выкройками и вниманием к деталям.